

НАЦІОНАЛЬНА АКАДЕМІЯ ПЕДАГОГІЧНИХ НАУК УКРАЇНИ
УКРАЇНСЬКИЙ ВІДКРИТИЙ УНІВЕРСИТЕТ ПІСЛЯДИПЛОМНОЇ ОСВІТИ
ДЗВО УНІВЕРСИТЕТ МЕНЕДЖМЕНТУ ОСВІТИ НАПН УКРАЇНИ
ЦЕНТРАЛЬНИЙ ІНСТИТУТ ПІСЛЯДИПЛОМНОЇ ОСВІТИ
КАФЕДРА ПСИХОЛОГІЇ УПРАВЛІННЯ



ОСОБИСТІСНО - РОЗВИВАЛЬНА СИСТЕМА
В СЕРВІСІ ПРОЄКТНОГО УПРАВЛІННЯ
ОСВІТНІМ ПРОЦЕСОМ «УНІВЕРСАЛ-ОНЛАЙН»

UNIVERSAL-SCHOOL.COM

Валерій Киричук
автор освітньої системи та сервісу
доцент, кандидат педагогічних наук,
доцент кафедри психології управління
ЦІПО ДЗВО
"Університет менеджменту освіти"
НАПН України

Київ – 2022 р.

Вступ

Досягнення стратегічних цілей, визначених Концепцією реалізації державної політики у сфері реформування «Нова українська школа» на період до 2029 року потребує створення інноваційної освітньої системи освіти для закладів загальної середньої освіти (далі ЗЗСО) де передбачено реалізацію всебічного розвитку особистості дитини шкільного віку, що визначено основною метою освіти згідно Закону України «Про освіту» в 2017 році.

У співпраці з групою вчених, педагогів практиків, практичних психологів та медиків створено особистісно-розвивальну освітню систему для закладів загальної середньої освіти України.

Метою системи є особистісний, соціальний розвиток та збереження здоров'я дітей шкільного віку.

Особистісно-розвивальну систему (далі ОРС) автоматизовано в спеціально створеній комп'ютерній програмі – хмарному сервісі проєктного управління освітнім процесом <http://universal-school.com>

Цілісну модель ОРС в хмарному сервісі проєктного управління освітнім процесом «Універсал-онлайн» (див. рис. 1.).

Хмарний сервіс створений на основі дев'яти авторських психолого-педагогічних технологічних модулів, які в цілісній освітній системі утворюють три взаємозалежні і взаємодоповнюючі блоки: **цілепокладання, проєктування, розвиток.**

У першому блоці сервісу цілепокладання в технологічних модулях «Діагностика», «Аналіз», «Конструювання» за результатами опитування учасників освітнього середовища закладу, що проводиться в онлайн-режимі здійснюється системний аналіз результатів діагностики та конструюються проблемні завдання закладу та тактичні задачі особистісного розвитку дітей.

У другому блоці сервісу проєктування в технологічних модулях «Програмування», «Моделювання», «Планування» на виконання проблемних завдань закладу та задач особистісного розвитку дітей здійснюється проєктування проблемно-цільового змісту в освітніх проєктах та проводиться проєктно-модульне планування закладу та всіх педагогічних працівників.

У третьому блоці сервісу розвитку в технологічних модулях «Творення», «Реалізація», «Моніторинг» на реалізацію проєктно-модульних планів створюються сценарії занять і системні виховні заходи з особистісно-розвивальним змістом, визначається ефективність реалізації проєктів та результативність роботи кожного педагогічного працівника та закладу в цілому.

Функціями хмарного сервісу «Універсал-онлайн» також передбачено:

- створення статистичних таблиць, графіків, діаграм, матриць, списки учнів за медичними діагнозами та за соціальними станами закладу в цілому та закладах освіти району області, країни;

- вибірка дітей та створення списків ознак булінгу у прихованій та початковій фазах реалізації, прогнозування девіантної поведінки (суїцидів тощо) за визначеними індикаторами комплексної діагностики;

- аналіз впливу фізичного стану (включаючи медичні аспекти) на психосоціальний особистісний розвиток кожної дитини (учня) з прогнозуванням конкретних діагнозів захворювання тощо.

**МОДЕЛЬ ОСОБИСТІСНО-РОЗВИВАЛЬНОЇ СИСТЕМИ В ХМАРНУМУ СЕРВІСІ
ПРОЄКТНОГО УПРАВЛІННЯ ОСВІТНІМ ПРОЦЕСОМ «УНІВЕРСАЛ-ОНЛАЙН»**

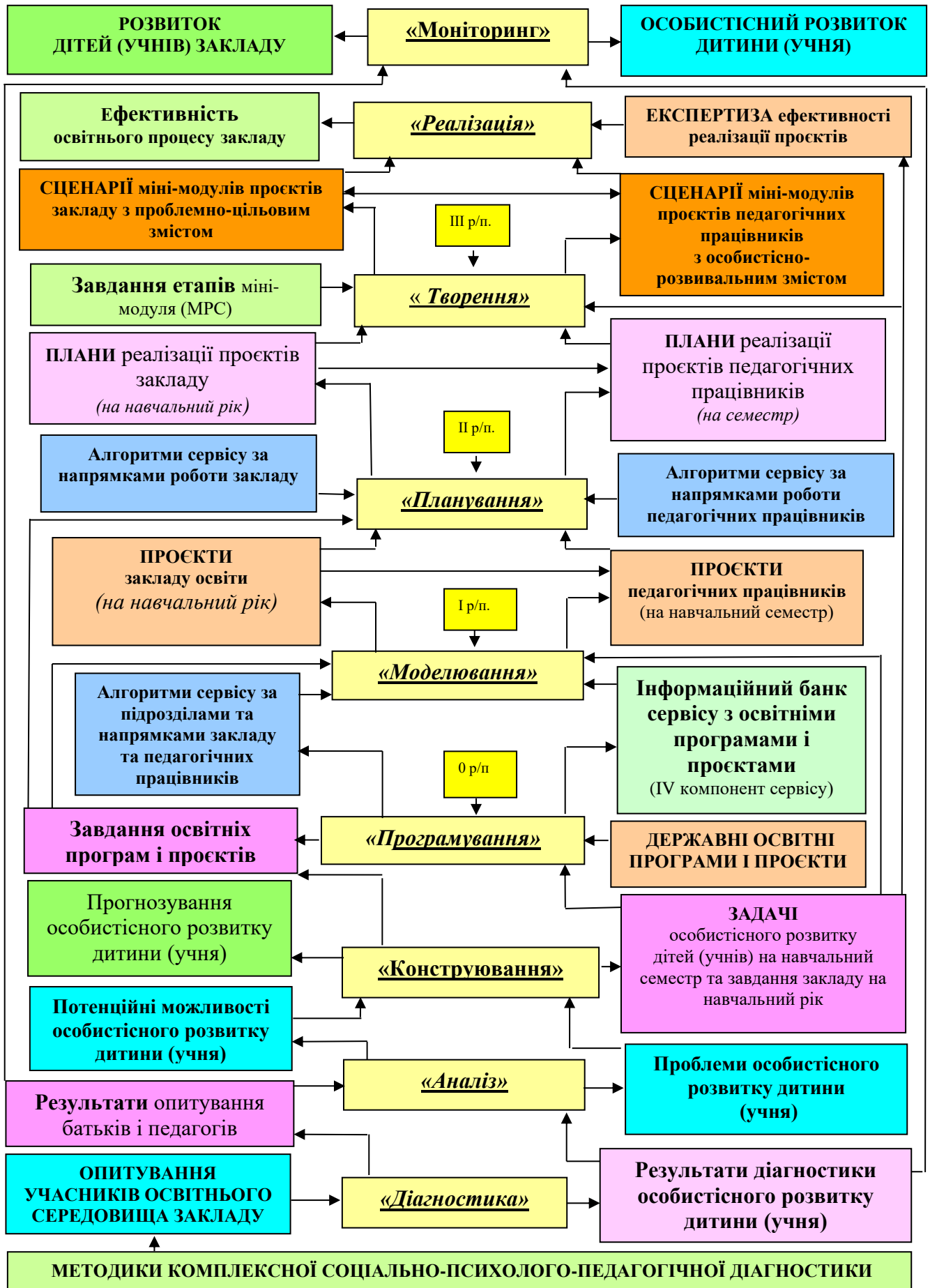


Рис 1. Модель проєктного управління освітнім процесом в хмарному сервісі

I. Технологічний модуль сервісу «Діагностика»

В технологічному модулі сервісу «діагностика» здійснюється комплексна соціально-психолого-педагогічна діагностика учасників освітнього середовища (діти, педагоги, батьки) в онлайн-режимі за восьми методиками та заносяться медичними працівниками (медсестра, лікар) результати фізичного розвитку дітей (див. рис. 2).

Орієнтовний час на створення списків педагогічного та учнівських колективів (груп) та інших учасників освітнього середовища закладу, надання їм логінів і паролів, опитування учасників освітнього процесу (дітей, класного керівника, батьків) один діагностичний зріз - декілька робочих днів. А саме учнів (дітей): 6 методик, 45 хв., класного керівника (вихователя) - 1 методика, 15 хв., батьків - 1 методика 15-20 хв., медичного працівника (занесення даних результатів медичного огляду дітей в сервіс одного класного колективу (групи), - (9 показників) 15-20 хвилин.

Результат: таблиці, діаграмами, соціометричні та координатні матриці по класних колективах (групах) за результатами опитування учасників освітнього середовища закладу.

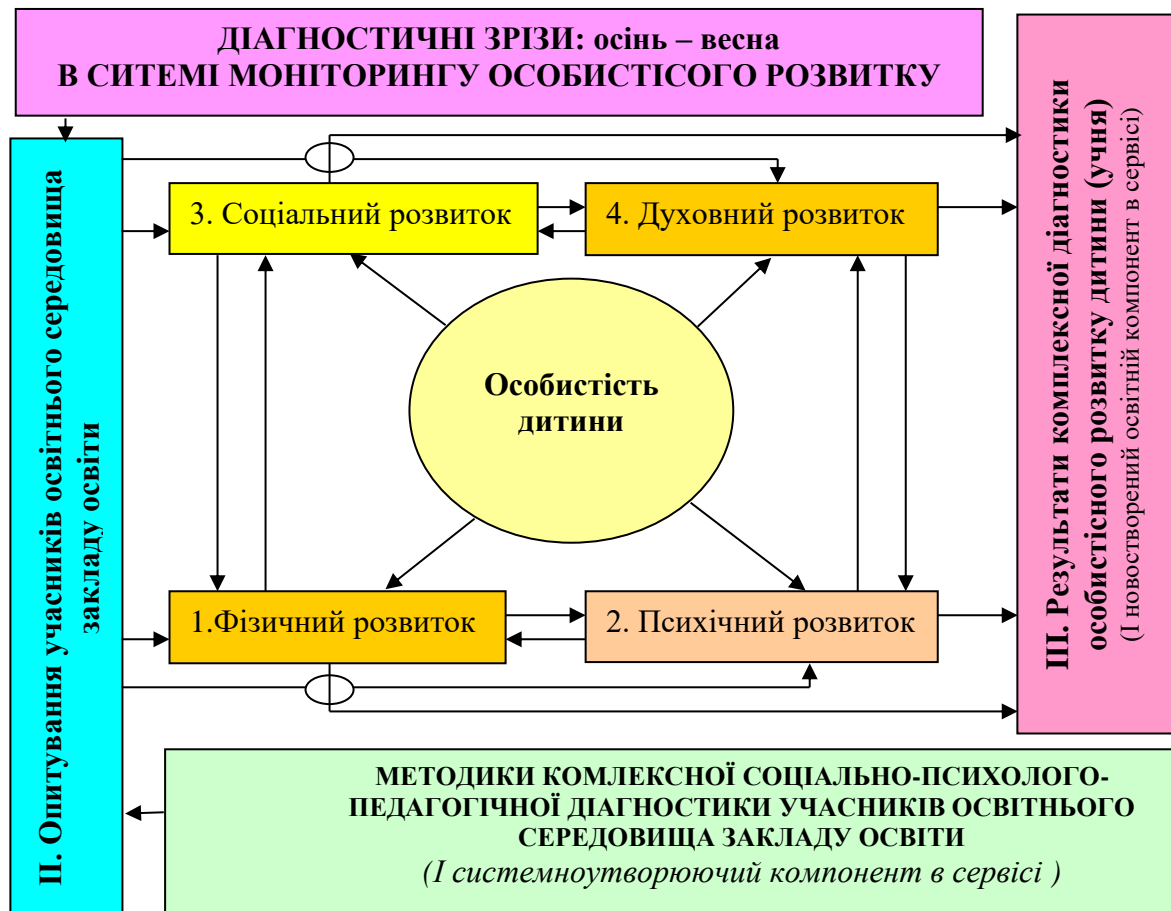


Рис 2. Структурно-компонентна модель технологічного модуля сервісу «Діагностика» учасників освітнього середовища закладу.

II. Технологічний модуль сервісу «Аналіз»

В технологічному модулі сервісу «аналіз» за результатами комплексної діагностики учасників освітнього середовища здійснюється автоматично систематизація проблем та потенційних можливостей особистісного розвитку учнів в класних колективах (групах) на індивідуальні, групові, колективні, масові та проводиться їх диференціація за чотирма сферами особистісного розвитку: фізичною, психічною, соціальною, духовною (див. рис. 3).

Орієнтовний час перегляду на сервісі та друк результатів у вигляді зведених таблиць, діаграм по закладу, психолого-педагогічні характеристики і рекомендації на учня та класний колектив: 1-2 години.

Результат: таблиці і діаграми по закладу за результатами комплексної діагностики, психолого педагогічні характеристики та рекомендації на кожного учня (дитину) та класний колектив (групу);

- визначені проблемами і потенційні можливості особистісного розвитку учнів (дітей);
- прогнозування особистісного розвитку та списки учнів (дітей) з врахуванням впливу залежно від вікових і статевих особливостей їх розвитку;
- створення списків за соціальними станами (більше ста вибірок) та діагнозами фізичного розвитку (МК 10 – більше 500 діагнозів).

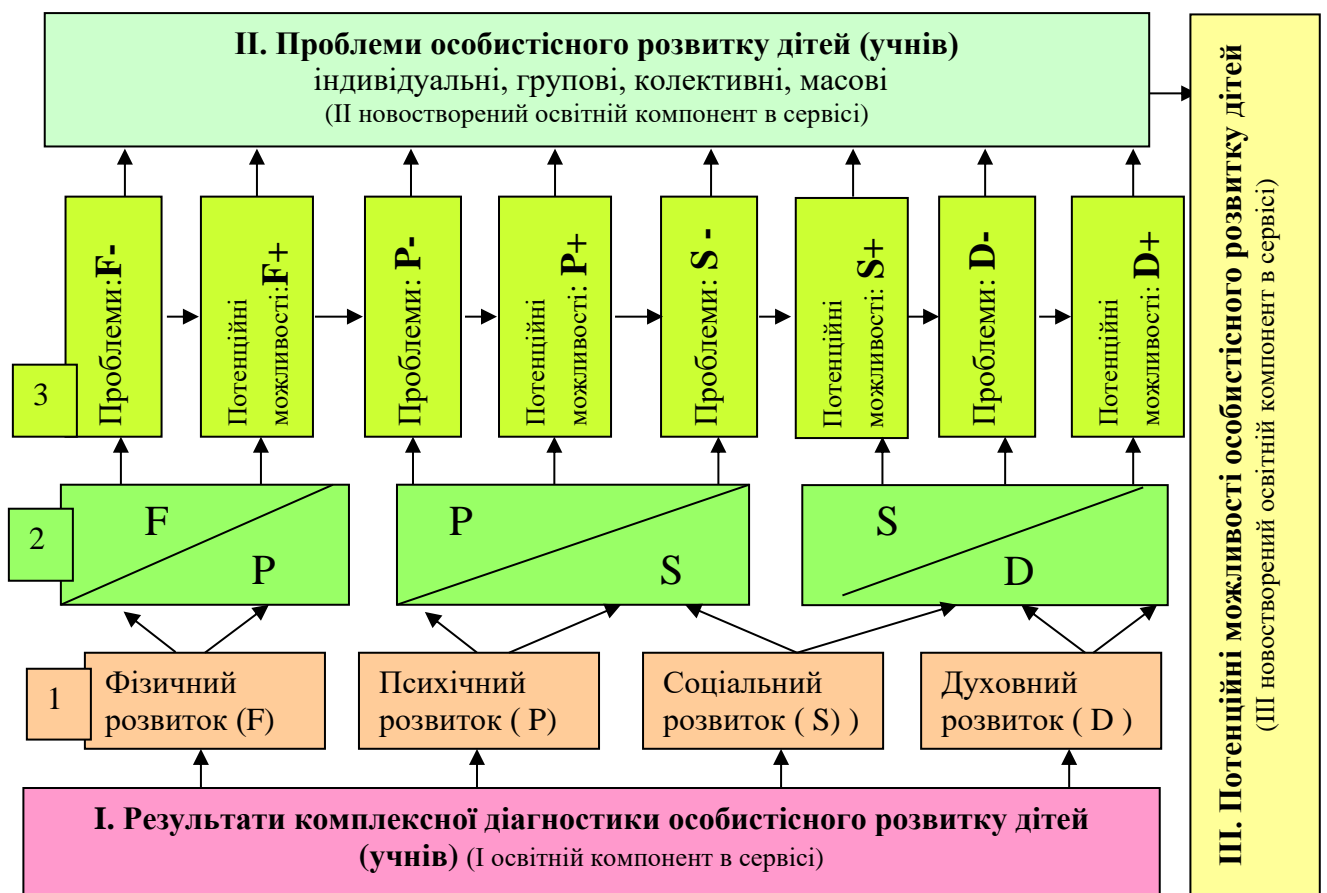


Рис. 3. Структурно-компонентна модель технологічного модуля сервісу «Аналізу» результатів комплексної діагностики особистісного розвитку дитини.

III. Технологічний модуль сервісу «Конструювання»

В технологічному модулі сервісу «конструювання» на основі виявлених проблем та потенційних можливостей особистісного розвитку учнів (дітей) в автоматичному і творчому режимі роботи сервісу конструюються проблемні завдання для закладу на навчальний рік та тактичні задачі особистісного розвитку дітей на навчальний семестр, а саме: індивідуальні, групові, колективні.

Структурно-компонентна модель технологічного модуля (див. рис. 4).

Орієнтовний час на конструювання проблемних завдань закладу в автоматичному режимі роботи сервісу 1-2 хв., в творчому 5-10 хвилин.

Результат: візитні картки класних колективів із задачами особистісного розвитку учнів (дітей) індивідуальні, групові, колективні та зведена візитна картка закладу освіти за результатами аналізу причинно-наслідкових зв'язків комплексної соціально-психолого-педагогічної діагностики особистісного розвитку учнів (дітей).

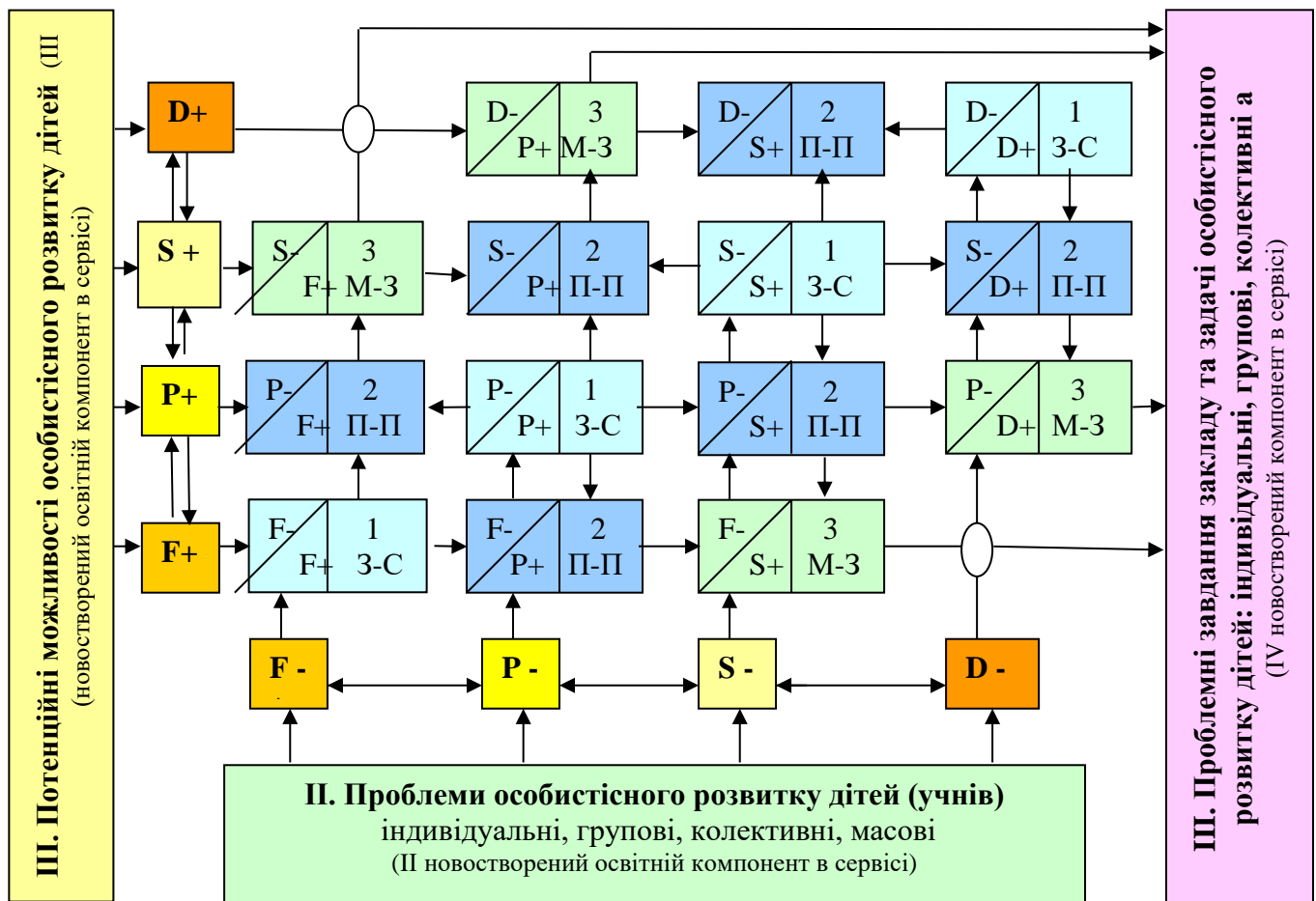


Рис. 4. Структурно-компонентна модель технологічного модуля сервісу «Конструювання» задач особистісного розвитку учнів (дітей) та завдань закладу.

IV. Технологічний модуль сервісу «Програмування»

В технологічному модулі сервісу «*програмування*» знаходиться інформаційний банк з навчальними освітніми модельними програмами та демонстраційними проєктами, який постійно поновлюється та доповнюється новими освітніми програмами і демонстраційними проєктами за рахунок їх створення педагогічними працівниками, що зареєстровані і використовують сервіс. Програмуються також алгоритм за напрямками роботи закладу та педагогічних працівників. Структурно-компонентна модель технологічного модуля (див рис. 5).

Орієнтовний час: збереження в інформаційному банку хмарного сервісу освітніх програм з сценаріями занять та цільових і проблемних проєктів закладу 1-2 хв., та створення нових алгоритмів 10-15 хвилин.

Результат: інформаційний банк в сервісі з освітніми програмами і проєктами та алгоритми учасників освітнього середовища за підрозділами та напрямками роботи.



Рис. 5. Структурно-компонентна модель технологічного модуля сервісу «Програмування» алгоритмів за підрозділами та напрямками роботи та створення інформаційного банку навчальних програм і демонстраційних проєктів.

V. Технологічний модуль сервісу «Моделювання»

В технологічному модулі сервісу «*моделювання*» на основі освітніх програм і демонстраційних проєктів, що знаходяться в інформаційному банку сервісу на виконання завдань закладу та задач особистісного розвитку учнів класних колективів (груп), створюються сюжетні лінії проблемних і цільових проєктів з проблемно-цільовим змістом для закладу та педагогічних працівників.

Структурно-компонентна модель технологічного модуля (див. рис. 6).

Орієнтовний час створення освітніх сюжетних ліній проєктів з проблемно-цільовим змістом для закладу 2-3 год. (при умові одночасної роботи педагогічних працівників в творчих групах), навчального проєкту вчителя 15-20 хв., виховного проєкту класного керівника (вихователя) 15 хв., корекційно-розвивального проєкту працівника психологічної служби 20 хв.

Результат: сюжетні лінії проєктів закладу, вчителів-предметників, класних керівників, вихователів, працівників психологічної служби з проблемно-цільовим змістом (див. рис. 6.).

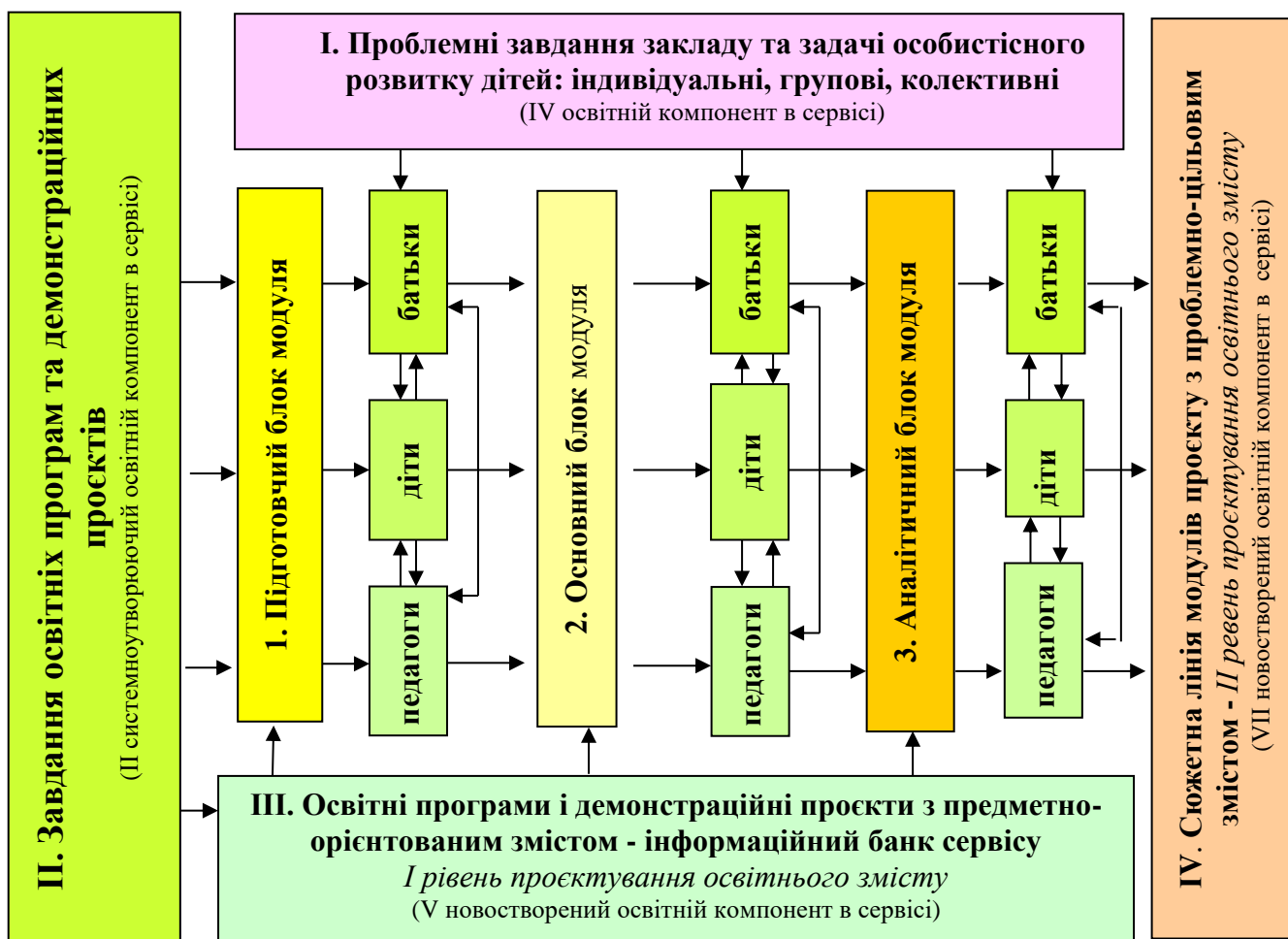


Рис. 6. Структурно-компонентна модель технологічного модуля сервісу «Моделювання» сюжетної лінії модуля освітнього проєкту з проблемно-цільовим змістом.

VI. Технологічний модуль сервісу «Планування»

В технологічному модулі сервісу «*планування*» проводиться проектно-модульне планування сюжетних ліній проектів на виконання проблемних завдань закладу та тактичних задач особистісного розвитку дітей (учнів).

У процесі їх автоматичного проектування в сервісі за алгоритмами напрямками роботи та структурою за підрозділами створюються в трьох вимірній проекції плани реалізації проектів закладу, календарно-тематичні плани для вчителів-предметників, класних керівників та працівників психологічної служби (див. рис. 7.).

Час створення проектно-модульного плану реалізації проектів закладу 4-8 години (при умові одночасної роботи мобільних творчих груп педагогів), календарно-тематичного плану вчителя в одному класному колективі (групі) 2-3 хв., виховного плану реалізації проєтів класного керівника 30-45 хв., плану реалізації проектів роботи працівників психологічної служби 40-50 хв.

Результат: сім типів і декілька тисяч видів планів роботи закладу, а саме: графічні плани (системний аналіз за семестрами), проектно-модульний (за проблемами і цілями), план реалізації проектів (за напрямками роботи), календарні плани (за конкретно визначений термін, за підрозділами закладу (біля 400 видів), індивідуальні (на кожного педагогічного працівника та інших учасників освітнього процесу) помісячні (графічні за напрямками роботи), а також по три типи планів роботи вчителів-предметників, класних керівників, працівників психологічної служби (графічні, системно-комплексні, календарні).

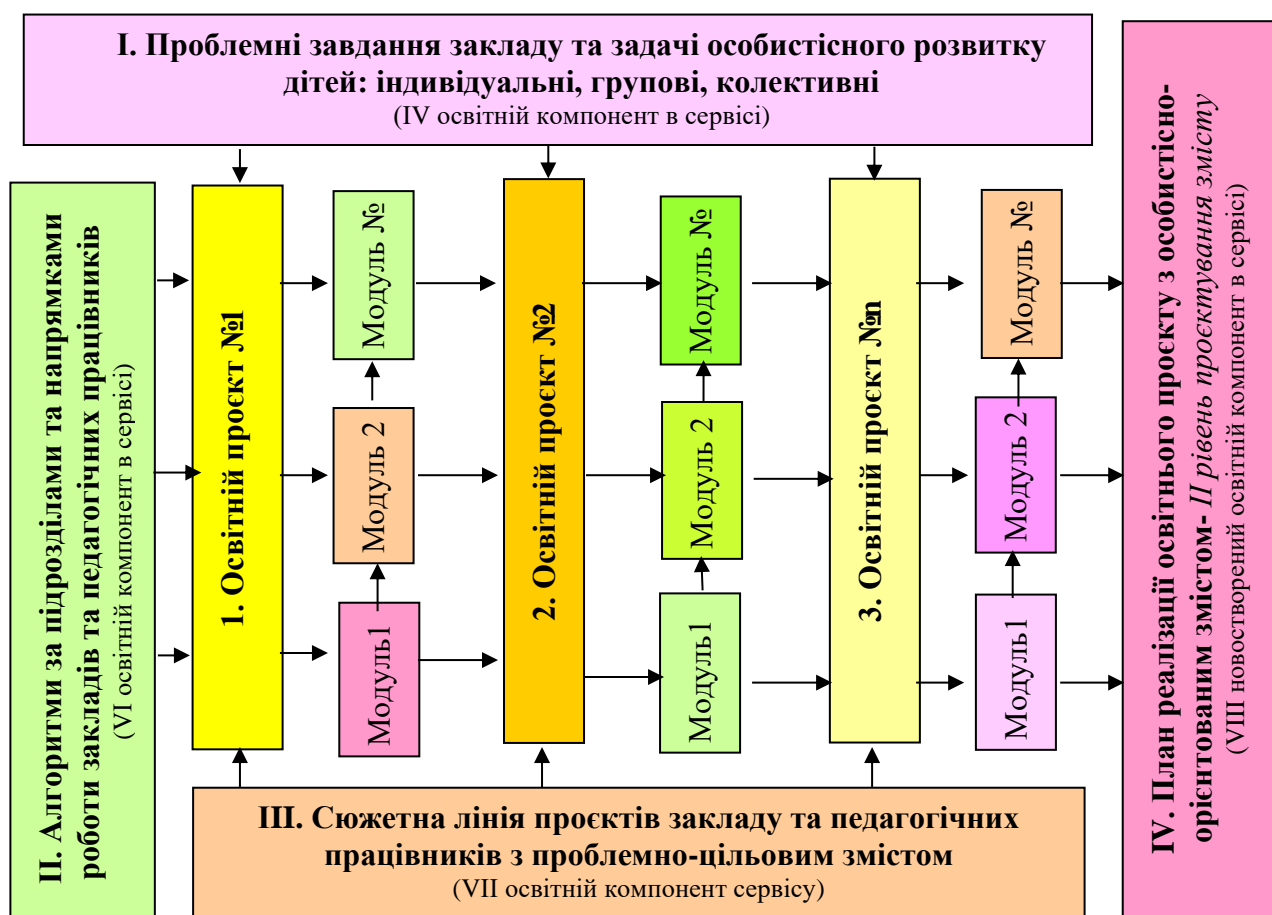


Рис. 7. Структурно-компонентна модель технологічного модуля сервісу «Планування» реалізації сюжетної лінії проектів закладу та педпрацівників.

VII. Технологічний модуль сервісу «Творення»

В технологічному модулі сервісу «творення» за допомогою наявного у сервісі конструктора сценаріїв занять на реалізацію задач особистісного розвитку учнів та завдань етапів міні-модульності (модульної-розвивальної системи) проєктується особистісно-розвивальний зміст в сценаріях занять (уроків) та освітніх системних заходах. Структурно-компонентна модель технологічного модуля (див. рис. 8).

Час на створення сценарію уроку вчителем 15-25 хв., виховного системного заходу класним керівником або вихователем 10-15 хв., корекційно-розвивального заняття для працівника психологічної служби 15-20 хв.

Результат: сценарії уроків за етапами (КУС, МРС) та елементами заняття, презентації до заняття для вчителів-предметників, сценарії системних виховних заходів для класних керівників та вихователів, корекційно-розвивальні тренінги для працівників психологічної служби з особистісно-розвивальним змістом.

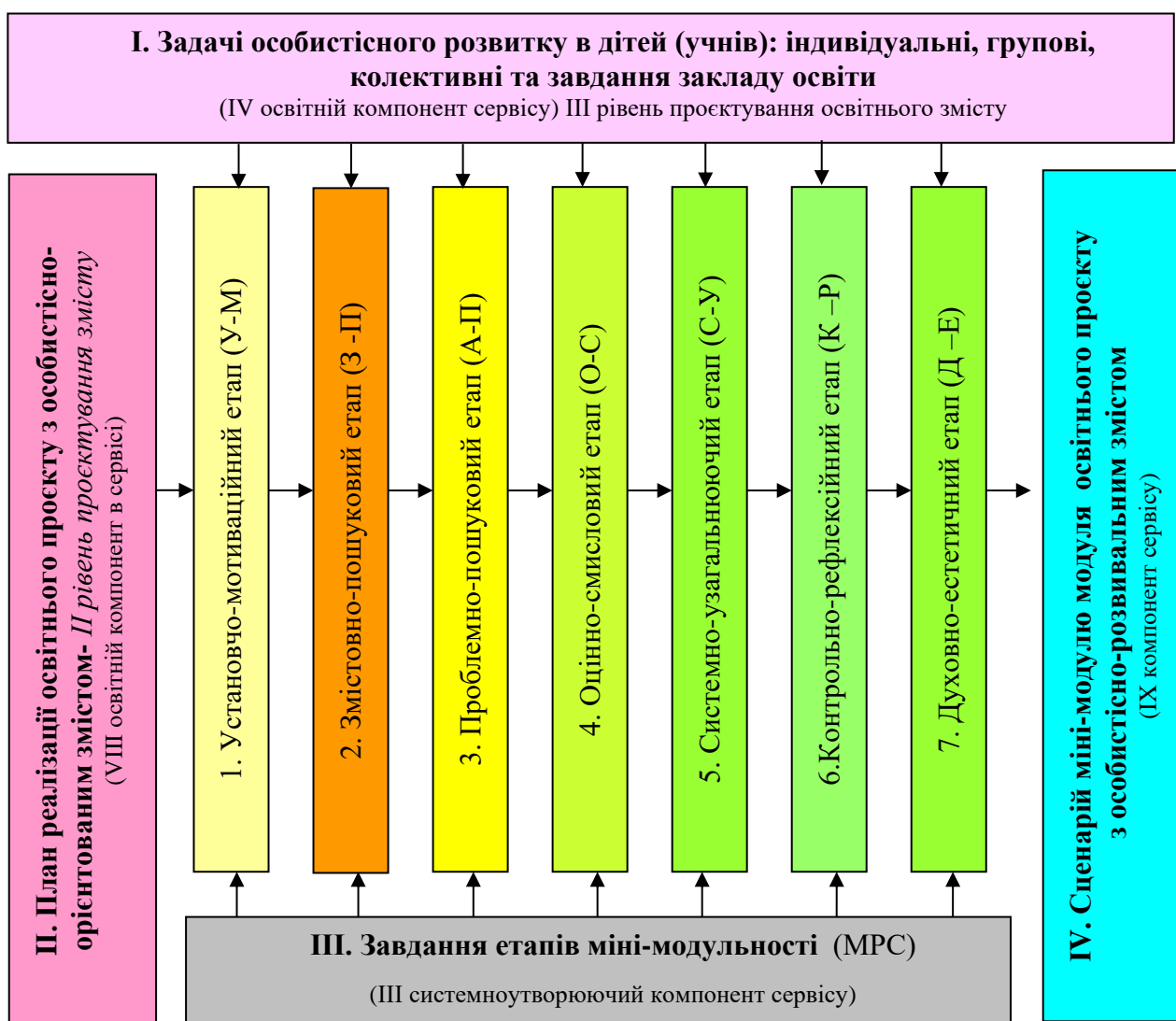


Рис. 8. Структурно-компонентна модель технологічного модуля сервісу «Творення» сценарію міні-модуля (заняття) особистісно-розвивальним змістом.

VIII. Технологічний модуль сервісу «Реалізація»

В технологічному модулі сервісу «реалізація» визначається ефективність освітньої діяльності педагогічних працівників на реалізацію освітніх проєктів за конкретно визначеними індикаторами, для цього створюються в сервісі автоматично протоколи з конкретною оцінкою за кожне проведене заняття або системний виховний захід. Структурно-компонентна модель технологічного модуля (див. рис. 9).

Орієнтовний час на проведення самоаналізу уроку вчителем або виховного заходу класним керівником (вихователем) адміністрацією закладу за спеціальним бланком 5 -7 хв., занесення оцінки експертизи на персональний комп'ютер 1-2 хв.

Результат: протокол ефективності уроків або виховного системного заходу (автоматично в сервісі 3 сторінки тексту з оцінкою ефективності реалізації особистісно-розвивального змісту) з врахуванням реалізації задач особистісного розвитку учнів класного колективу (групи) на семестр для одного педагогічного працівника

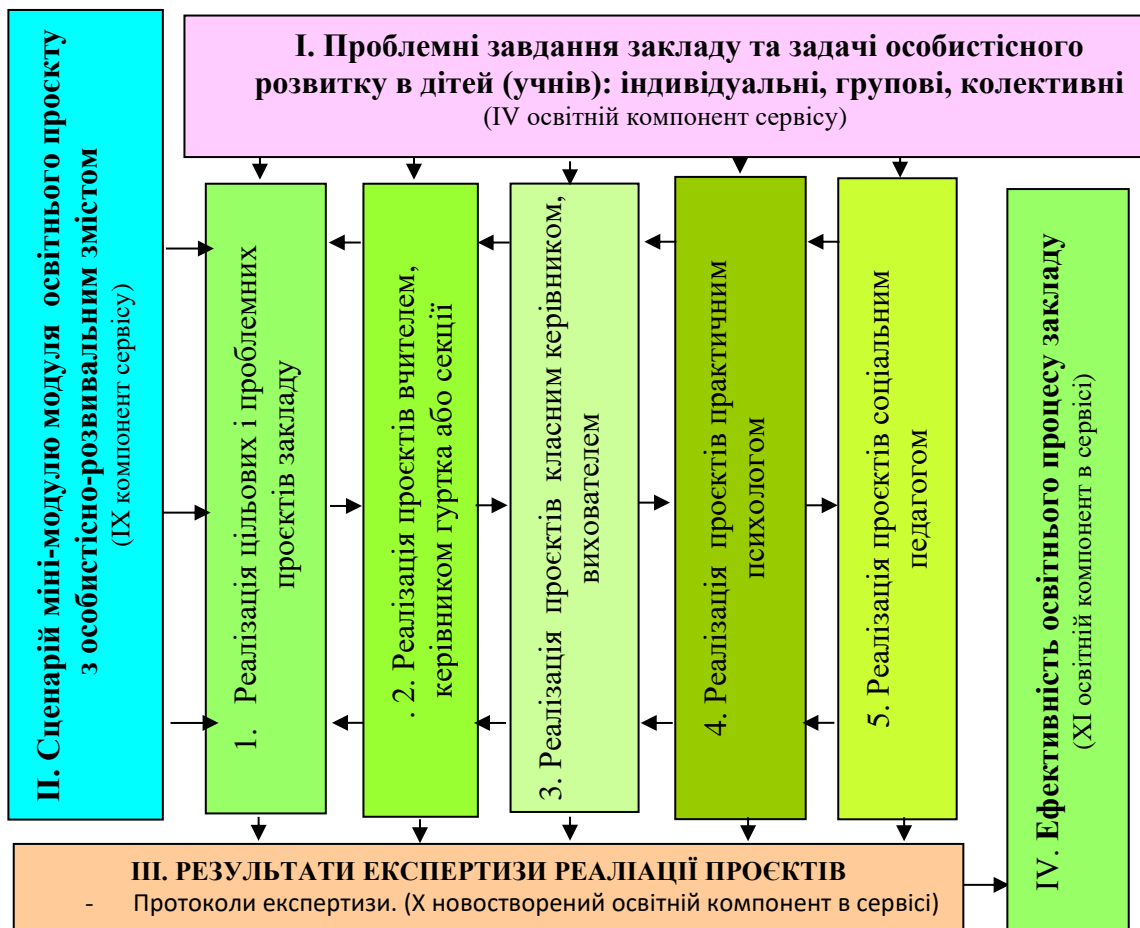


Рис. 9. Структурно-компонентна модель технологічного модуля сервісу «Реалізація» для проведення експертизи на ефективність освітніх проєктів.

ІХ. Технологічний модуль сервісу «Моніторинг»

В технологічному модулі сервісу «*моніторинг*» проводиться аналіз динаміки результатів особистісного розвитку кожного учня (дитини), класного колективу (групи), закладу освіти в цілому (за результатами діагностичних зрізів в системі моніторингу. Два діагностичні зрізи в кінці кожного семестру протягом всього навчання учнів (дітей). Структурно-компонентна модель технологічного модуля (див. рис. 9).

Орієнтовний час на аналіз результатів моніторингу особистісного розвитку кожного учня 10-15 хв., учнівського колективу 1-2 год, закладу в цілому 2-3 години.

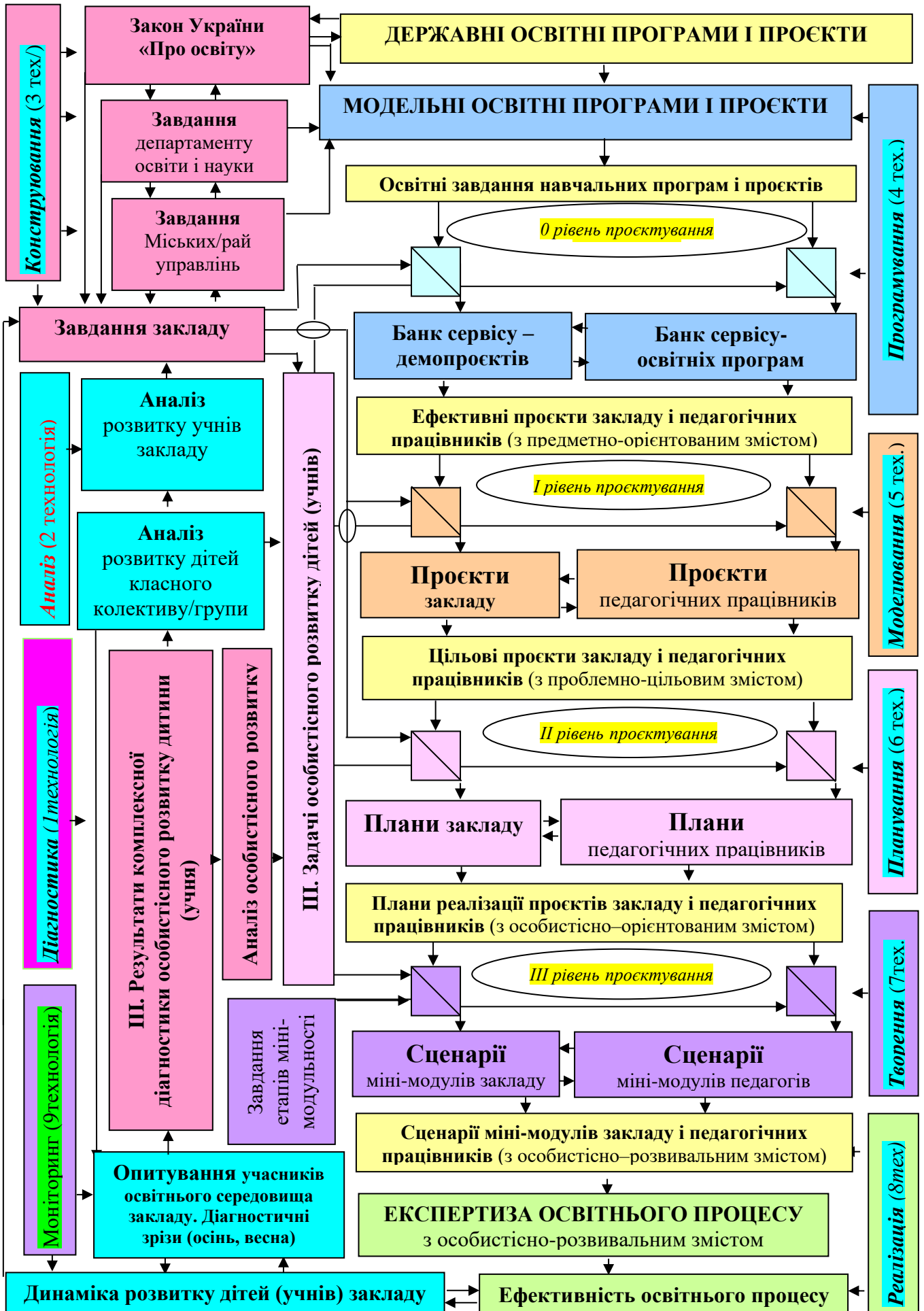
Результат: порівняльні таблиці, діаграми особистісного розвитку учнів класного колективу (групи), закладу.

В системі моніторингу особистісного розвитку учня передбачено імпорту даних за результатами діагностики дитини (учня) з інших навчальних закладів, що зареєстровані і використовують хмарний сервіс проектного управління освітнім процесом «Універсал-онлайн» з метою відслідковування динаміки та прогнозування їх особистісного розвитку.



Рис. 10. Структурно-компонентна модель технологічного модуля сервісу «Моніторинг» особистісного розвитку дітей (учнів).

**МОДЕЛЬ ПРОЄКТНОГО УПРАВЛІННЯ ОСОБИСТІСНИМ РОЗВИТКОМ
ДИТИНИ (УЧНЯ) В СЕРВІСІ «УНІВЕРСАЛ-ОНЛАЙН»**



РЕЗУЛЬТАТИ МОНІТОРИНГУ ОСОБИСТІСНОГО РОЗВИТКУ ДІТЕЙ ШКІЛЬНОГО ВІКУ ЗАРЕЄСТРОВАНИХ В СЕРВІСІ

Аналіз особистісного та соціального розвитку учнів, що проводиться в системі моніторингу більше двадцяти років в чотирнадцяти регіонах України підтверджує достатньо високу ефективність інноваційної особистісно-розвивальної системи, що автоматизована в хмарному сервісі проєктного управління освітнім процесом «Універсал-онлайн», а саме:

- в соціальному розвитку дітей (учнів) підвищується інтеграція класних керівників в учнівських колективах, в середньому на 43%, здійснюється стимулювання життєвої активності вихованців за основними групами видів діяльності, особливо: в соціально-комунікативній – на 74%, в навчально-пізнавальній – на 43%, в громадсько-корисній – на 41 %, в національно-громадянській – на 20% тощо;

- в особистісному розвитку – значно зменшується кількість учнів в класних колективах: ізольованих – на 56%, відторгнених – на 68%. Підвищується соціальний статус дітей (учнів) в класних колективах на 32 %;

- в психосоціальному розвитку – знижується тривожність на 34%, імпульсивність на 27%, схильність до нечесної поведінки на 43%, агресивність на 27%, невпевненість на 26%, замкненість на 13%, асоціальність на 23%;

- в духовному розвитку відмічаються позитивні зміни, особливо з питань формування ціннісних пріоритетів дітей (учнів): «Я і здоров'я» на 34%, «Я і навчання» на 29%, «Я і праця» на 16%, «Я і громадські доручення» на 12%, «Я і Україна» на 14%, «Я і моральні цінності» на 21%.

ВИСНОВКИ

1. Інноваційна особистісно-розвивальна система, що заходиться на платформі хмарного сервісу проєктного управління освітнім процесом "Універсал-онлайн" є апробованим дієвим психолого-педагогічним інструментом для реалізації прийнятого Закону України «Про освіту» для досягнення стратегічних цілей, визначених Концепцією реалізації державної політики у сфері реформування загальної середньої освіти «Нова українська школа» на період до 2029 року.
2. Основною підставою для впровадження особистісно-розвивальної освітньої системи в ЗЗСО, є рішення Президії НАПН України, моніторинг результатів особистісного розвитку учнів двох уже завершених експериментів Всеукраїнського рівня (2001-2007р.) та (2007-2013р.), позитивні результати вже четвертого етапу третього експерименту «Управління проєктами особистісного розвитку учнів у освітньому середовищі об'єднаних територіальних громад (2018-2023 р.), що проводиться згідно наказу МОН України.
3. Впровадження особистісно-розвивальної системи в закладах середньої та дошкільної освіти з широким використанням хмарного сервісу проєктного управління освітнім процесом «Універсал-онлайн» дозволяє суттєво підвищити ефективність освітнього процесу та покращити результати особистісного і соціального розвитку дітей (учнів) при значній економії фінансових і людських ресурсах, що важливо під час військового стану в Україні.

